

Une comparaison de **ESPEN Collect and ONA.io** en qualité de deux plates-formes potentielles de Collecte Electronique de données (EDC) lors des évaluations spécifiques des maladies tropicales négligées (MTN) dans les pays financés par USAID's **Act to End NTDs | West**

Diana Stukel

*Directrice de suivi, évaluation et de l'apprentissage (MEL),
Act to End NTDs | West, FHI 360*

22 mars 2022

Brian Fuller

*Directeur principal MEL, Act to End NTDs | West,
Helen Keller International*

Egide Ndayishimye

Conseiller S&E, Act to End NTDs | West, FHI 360



CONTENU

Principales constatations et recommandations	1
Objectif.....	2
Contexte d'EDC en Afrique	2
Vue d'ensemble du projet pilote	4
ESPEN collecte et ONA.io résultats pilotes	5
ESPEN Collect Pilote.....	5
Limites observées d'ESPEN Collect:	6
Pilote ONA.io, avec le soutien du personnel du programme Act West.....	7
Limites observées de ONA.io	9
Comparaison d'ESPEN Collect Platform avec ONA.io Platform.....	10
Conclusions.....	10
Remerciements.....	11

GRAPHIQUES ET TABLEAUX

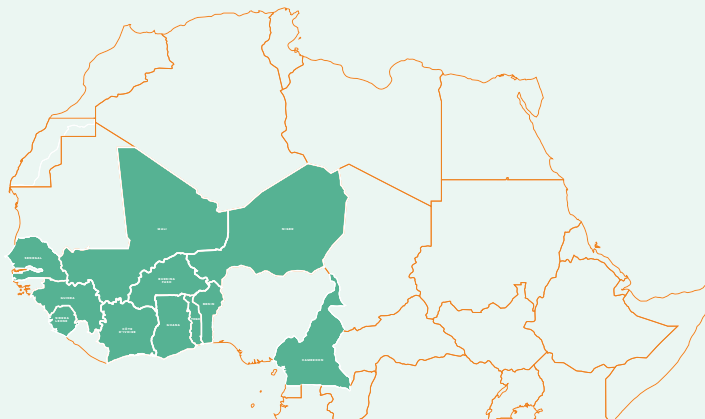
Graphique 1. Exemple d'ESPEN Collect Tableau de bord	5
Graphique 2. Exemple d'ESPEN Collect Pulse Email Update pendant la collecte des données	5
Graphique 3. Exemple Dashboard de ONA.io	9
Tableau 1. Activités d'enquête pilote et pays	4
Tableau 2. Les forces et les défis d'ESPEN recueillent.....	8
Tableau 3. Comparaison des offres technologiques et des services	10

RÉSULTATS DU PROJET PILOTE DE COLLECTE ÉLECTRONIQUE DES DONNÉES (EDC)

- Les plates-formes ESPEN Collect et ONA.io se sont avérées capables de gérer la collecte de données à temps et collecter des données de haute qualité pour les enquêtes sur le terrain.
- Les deux plates-formes étaient identiques en termes de fonctionnalités téléphone/tablette, d'actualiser le questionnaire et de sécurité des données.
- ESPEN Collect offrait des services qu'ONA.io n'offrait pas, y compris la formation sur la plate-forme EDC, l'examen des protocoles et des questionnaires, la génération de tableaux de bord actualisés, la surveillance en direct pendant le travail sur le terrain pour suivre les progrès sur le terrain et détecter les erreurs, les mises à jour par courrier électronique axées sur la gestion pendant le travail sur le terrain et l'auto-population du formulaire de déclaration épidémiologique (EPIRF) de l'Organisation Mondiale de la Santé (OMS).

RECOMMANDATIONS POUR LES ENQUÊTES ACT WEST SOUHAITANT UTILISER LES PLATEFORMES EDC POUR LES ÉVALUATIONS SPÉCIFIQUES DES MALADIES MTN (DSAS)

- Les programmes nationaux de lutte contre les maladies tropicales négligées (MTN) et les responsables de la mise en œuvre dans les pays devraient continuer d'utiliser leurs plateformes actuelles de EDC s'ils les connaissent et en sont satisfaits.
- Lorsqu'ils envisagent d'adopter une nouvelle plateforme d'EDC, les organisateurs du sondage sont encouragés à consulter ce rapport pour aider à choisir la plateforme la plus appropriée, compte tenu du contexte du pays.
- Quelle que soit la plate-forme, EDC offre une amélioration considérable de la qualité ultime des données pour les DSAs par rapport à la collecte de données traditionnelle sur papier – et par conséquent, l'utilisation des plateformes EDC devrait toujours être encouragée pour les collectes de données DSA.



OBJECTIF

Ce rapport est destiné à éclairer les décisions futures des partenaires de mise en œuvre basés en Afrique dans le cadre de USAID's Act to End Neglected Tropical Diseases (NTDs) | West (Act | West) et les programmes des maladies tropicales négligées en Afrique (NTDPS) qui souhaitent adopter des plateformes EDC pour les prochaines DSAs, mais qui ont besoin de plus d'informations avant de le faire. À cette fin, le présent rapport documente et compare les expériences de mars à décembre 2020 des partenaires de mise en œuvre de Act | West et les NTDPs qui mènent des enquêtes standards DSAs à l'aide de deux plates-formes EDC populaires dans l'espace des Maladies Tropicales Négligées (MTN) : ESPEN Collect et ONA.io.

Contexte d'EDC en Afrique

La collecte et l'analyse des données sont essentielles à la gestion et à l'élaboration efficace des programmes, aux efforts de plaidoyer et à la mobilisation des ressources, à la mise en œuvre des politiques et au suivi des interventions pour les programmes MTN. Les données peuvent être collectées au moyen d'un logiciel électronique (c.-à-d. EDC), remplaçant les anciennes méthodes sur papier. Avec l'avènement des systèmes EDC, l'abandon du papier a été un moyen essentiel d'améliorer la qualité des données. Les avantages incluent la possibilité de coder les flux des questionnaires, les sauts et les filtres dans des tablettes ou des smartphones; la possibilité de saisir des données directement pendant le travail sur le terrain; la diminution et la correction des erreurs évidentes de cohérence au moment opportun et en temps réel pendant le travail sur le terrain; la facilitation de la transmission de données en temps (en fonction de la disponibilité d'Internet) à un bureau central; l'assurance de la sécurité des données à l'aide du cryptage; et la minimisation de la perte de données.

De nombreux outils de collecte de données électroniques offrent des fonctions de contrôle et de validation et permettent le géoréférencement, tout en facilitant la collecte de données démographiques et biophysiques sur le terrain, le tout à un coût faible ou nul. Choisir la bonne plate-forme parmi une multitude d'options peut être intimidant. De nombreux pays mettent à l'essai des plateformes

d'EDC dans le cadre d'une ou deux enquêtes, mais il est avantageux pour les pays de tenir compte des forces et des défis variables de chaque plateforme d'EDC avant de prendre une décision finale sur le choix de la plateforme.

Les pays utilisent EDC pour les enquêtes sur les MTN au besoin, achetant souvent des abonnements à durée limitée à des plates-formes commerciales telles que CommCare et ONA.io ou utilisant la fonction de collecte de données mobiles des instances du ministère de la Santé (MoH) de DHIS2 (telles que DHIS2 Collect).

Dans le monde de la chimiothérapie préventive (PC) NTD, les intervenants et les NTDP ont adopté l'EDC, mais pas de manière informelle. Par exemple, jusqu'en 2016, le Global Trachoma Mapping Project (GTMP) a mené des enquêtes cartographiques normalisées sur le trachome dans 29 pays à l'aide d'EDC via des téléphones Android. Le GTMP a été remplacé par l'initiative Tropical Data dirigée par l'OMS, qui continue d'utiliser EDC et est le groupe responsable de la collecte et de l'analyse des données sur le trachome DSA pour la majeure partie du monde des MTN. Cependant, le program End in Africa, dirigé par FHI 360 de 2010 à 2018, a soutenu la collecte de données DSA dans ses six pays à l'aide des papiers volants jusqu'à la fin du programme, de sorte que l'EDC n'a pas été introduit dans ces pays avant le début du programme Act | West.

Le programme Act | West (le projet successeur de End in Africa, qui a débuté en 2018 et soutient 11 pays d'Afrique de l'Ouest), promeut systématiquement l'utilisation d'EDC pour les enquêtes DSA en raison de ses avantages en matière d'amélioration de la qualité des données, d'actualité, de la disponibilité des données et de sécurité et de stockage des données. C'est dans ce contexte qu'ESPEN Collect a été récemment utilisé en Côte d'Ivoire (preTAS), au Bénin (preTAS et TAS2) et au Sénégal (preTAS), tandis que ONA.io a été utilisé au Niger (preTAS) et au Cameroun (TAS).

ESPEN (Expanded Special Project for the Elimination of Neglected Tropical Diseases) est la branche régionale africaine de l'OMS et soutient les activités d'élimination des MTN qui répondent à la chimiothérapie préventive. En collaboration avec d'autres partenaires des MTN, ESPEN a développé ESPEN Collect, un outil et un ensemble de services gratuits de collecte de données avec un outil mobile, principalement pour les enquêtes DSA sur Filariose lymphatique (LF), onchocercoses (OV), schistosomiase (SCH) et géo-helminthiases (STH). Dans le cadre de l'ensemble des services offerts, ESPEN examine les protocoles d'enquête, forme sur l'outil ESPEN Collect, fournit un nombre limité de smartphones pour la collecte de données, gère le serveur ESPEN, aide à la configuration du questionnaire avant le travail sur le terrain, aide à la surveillance des données et au dépannage pendant le travail sur le terrain, et entreprend des tâches limitées sur le nettoyage des données après le travail sur le terrain. En plus, ESPEN a conçu un tableau de bord pour les gestionnaires de données, les superviseurs, les équipes de suivi & évaluation (M & E) et les gestionnaires de programme pour surveiller la collecte et la qualité des données. Ce service est gratuit pour les pays et utilise le logiciel open source Metabase pour visualiser les données en temps réel.¹

Au-delà de la formation, de la configuration, du support, de la collecte, du stockage et de l'utilisation, une plate-forme EDC optimale devrait permettre l'intégration avec des systèmes externes.

L'une des raisons du succès de la plateforme de données tropicales sur le trachome est l'intégration étroite avec les rapports annuels par le biais du Formulaire OMS de surveillance de l'élimination du trachome (TEMF). Les programmes qui utilisent Tropical Data peuvent automatiquement voir leurs données ajoutées à la base de données Get2020 et incorporées dans le TEMF. De même, pour d'autres maladies, la même intégration avec les formulaires de rapport annuel est disponible ; c'est-à-dire que les résultats de l'enquête utilisant ESPEN Collect sont automatiquement renseignés dans l'EPIRF de l'OMS. Le formulaire rempli est envoyé au programme national où il est examiné, signé et soumis à l'OMS en tant que données nationales officielles. Malgré cette intégration, ces formulaires de rapport annuel ont de faibles taux de soumission à l'OMS, ce qui rend difficile la détermination de stratégies de traitement appropriées et l'atteinte des objectifs d'élimination des diverses MTN.

Ona.io est un outil de collecte de données populaire utilisé dans les secteurs du développement international et les maladies, y compris les MTN. Ona.io a été fondée en 2013 et possède des bureaux aux États-Unis et au Kenya, avec pour mission de créer « un accès équitable aux services essentiels grâce aux données, à la technologie et à la conception ». Les services d'Ona.io² sont disponibles dans le commerce dans le monde entier, avec certains outils disponibles gratuitement dans les limites d'utilisation. Notamment, la collecte de données mobiles est gratuite pour les enquêtes nécessitant moins de 500 soumissions par mois et 10 questionnaires distincts ou moins (ci-après dénommés « formulaires »). Des limites plus élevées sont disponibles (plus de 500 mais moins de 5 000 soumissions par mois, et plus de 10 mais moins de 15 questionnaires de distribution, suffisantes pour plusieurs UE préTAS/TAS) pour 99 USD/mois au moment de la rédaction du présent rapport. Ce niveau de service comprend l'utilisation de l'application mobile de collecte de données et l'accès à un site Web pour gérer les questionnaires, recevoir, afficher et modifier les données. Il offre un générateur³ de formulaires « faites-le vous-

1 <https://www.metabase.com/docs/latest/users-guide/01-what-is-metabase.html>Accesé le 10 juin 2021

2 <https://company.ona.io/products/ona-data/pricing/> Consulté le 8 avril 2021

3 <https://company.ona.io/products/ona-data/pricing/> Consulté le 8 avril 2021

même » pour créer des questionnaires, ainsi que la possibilité d'utiliser des questionnaires existants. Bien que des conseils écrits pour ces fonctions soient fournis, Ona.io ne fournit pas de formation ou de dépannage en personne spécifiquement aux MTN, de questionnaires prédéfinis sur les MTN, de gestion des données ou de tableau de bord au niveau d'accès gratuit ou de 99 USD / mois. Cependant, des services non spécifiques aux MTN pour la gestion des données et le tableau de bord sont disponibles moyennant des frais supplémentaires.

Vue d'ensemble du projet pilote

Étant donné que divers pays visés par le programme Act | West ont indiqué un désir d'aller vers EDC pour la collecte de données DSA, un projet pilote a été entrepris pour comparer les caractéristiques de base d'ESPEN Collect et ONA.io. Ces expériences documentées servent de guide informatif à d'autres pays qui souhaitent utiliser un système EDC pour les futurs DSAs. La période pilote a débuté en mars 2020 et s'est terminée en décembre 2020. Bien que les pays eux-mêmes aient choisi leur plateforme EDC préférée à utiliser pour leurs collectes de données DSA, le personnel Act | West de Suivi, évaluation et de l'apprentissage (MEL), a sélectionné des bureaux de pays à inclure dans le présent rapport en appliquant les critères suivants :

- L'activité de DSA a été approuvée dans Act | West Plans d'action de l'exercice 20/21
- L'activité d'enquête de la DSAa utilisé des questionnaires et des processus largement standardisés (les enquêtes relatives à la recherche opérationnelle et les initiatives ponctuelles ont été exclues)
- Le PNTD était disposé à utiliser l'un des deux systèmes et à partager les commentaires sur le suivi lors de la préparation du présent rapport.

Les projets pilotes de la plateforme de collecte des données d'enquête d'EDC ont été évalués en fonction de la capacité de fournir des systèmes de sécurité des données et des ententes de partage

de données appropriés, ainsi que de la capacité de fournir des services de qualité, tels que les suivants :

- Installation et formation sur l'application ESPEN Collect, à distance ou en personne, avant le travail sur le terrain.
- Surveillance quotidienne en temps réel du téléchargement de données à distance, dépannage à distance avec erreurs et téléchargements de données, et prise en charge du nettoyage de base des données relatives aux doublons et / ou à l'omission d'enregistrements pendant le travail sur le terrain.
- Accès sécurisé et continu aux données en temps réel, aux tableaux de bord et aux résultats sommaires mis à la disposition des chefs de la santé et des partenaires approuvés par le ministère pendant le travail sur le terrain.
- Une capacité de la plate-forme à adapter aux différents contextes d'enquête et de pays, répondre à une augmentation de la demande de services et renforcer la capacité des pays et l'appropriation du ministère à toutes les étapes du processus d'enquête.

TABLEAU 1. Activités d'enquête pilote et pays

Plateforme	Maladie	Type d'enquête	Pays	Act West Partenaire de mise en œuvre	Date de début
ESPEN Collecter	LF	preTAS	Côte d'Ivoire	FHI 360	24/08/2020
ESPEN Collecter	LF	preTAS	Bénin	FHI 360	26/09/2020
ESPEN Collecter	LF	TAS2	Bénin	FHI 360	12/10/2020
ESPEN Collecter	LF	preTAS	Sénégal	FHI 360	17/09/2020
ONA.io	LF	preTAS	Niger	Helen Keller International	01/12/2020
ONA.io	LF	TAS2	Cameroun	Helen Keller International	10/02/2020

Plusieurs des DSAs initialement prévues ont été reportées en raison de la pandémie de COVID-19. La liste finale des pays et des enquêtes inclus dans le projet pilote est ci-dessous.

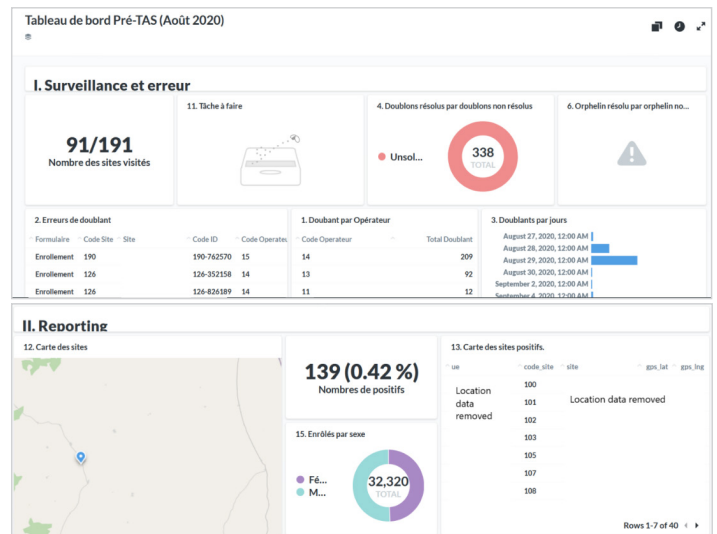
ESPEN collecte et ONA.io résultats du projet pilote

ESPEN COLLECT PILOTE

Pour mettre les services d'EDC à la disposition d'un programme MTN dans un pays (NTDP), ESPEN avait besoin d'une demande directe d'assistance de la part du NTDP lui-même, bien que, dans certains cas, ils aient accepté une demande d'un personnel partenaire de mise en œuvre au nom du NTDP. Dans les cas observés dans la présente étude, ces demandes ont été précédées d'une conversation préliminaire entre le personnel Act | West et ESPEN ou entre les trois parties pour discuter de la faisabilité, des rôles et des attentes.

La planification initiale de la composante EDC de la DSA a été dirigée par le personnel de l'ESPEN basé à Brazzaville, au Congo. Les pays ont communiqué la date et le type d'enquête à ESPEN ainsi que les coordonnées des principaux points focaux nationaux. Les NTDP ont sélectionné les services souhaités à partir d'une liste fournie par ESPEN Collect et ont fourni des districts et des grappes exacts ciblés pour la collecte de données. Avant de commencer l'assistance technique, ESPEN avait besoin d'une copie du protocole d'enquête du NTDP. Dans tous les cas, le personnel Act|West a examiné et approuvé le protocole d'enquête, mais le personnel de l'ESPEN a également fourni une revue. ESPEN a proposé des questionnaires standardisés en relation avec toutes les maladies pour lesquelles les DSAs sont gérées par ESPEN Collect. Les commissions ont eu la possibilité de fournir des commentaires sur les questionnaires ESPEN Collect standardisés à utiliser pour les DSAs en question. Le personnel d'ESPEN Collect connaissait bien le contenu et le flux des questionnaires de DSA et était disposé et réceptif aux demandes des pays concernant des modifications mineures du questionnaire. Après approbation du questionnaire (potentiellement modifié) par le pays, le personnel

GRAPHIQUE 1. Exemple d'ESPEN Collect Tableau de bord



GRAPHIQUE 2. Exemple d'ESPEN Collect Pulse Email Update pendant la collecte des données

Sénégal - TAS1 Résumé Quotidien

Pulses for LF TAS1 (Jan 2021)

Code Opérateur	EU	Commune	Cluster ID	Nom du Site	# Participant
11			116		55
11		Location names removed	108	Location names removed	21
15			318		35
15			311		85
11			115		92
16			311		2

d'ESPEN Collect a téléchargé les XForms (w3.org) sur le serveur ESPEN Collect, hébergé par Secure Data Kit (SDK) (securedatakit.org). Enfin, les conversations de planification ont porté sur le besoin, le cas échéant, des smartphones supplémentaires et sur la faisabilité d'un nombre limité d'ESPEN Collect pour une utilisation dans l'enquête. Cependant, dans les trois pays dans lesquels ESPEN Collect a été testé, les pays se sont procuré leurs propres smartphones ou ont utilisé les stocks existants.

Le personnel de l'ESPEN a préparé un diaporama sur l'utilisation des dispositifs et des questionnaires EDC dans le cadre de la formation DSA dans le pays avant le travail sur le terrain. Les diapositives couvraient l'utilisation du questionnaire sur le terrain, le flux de données et l'installation de l'application/

questionnaire. Dans les cas où des formateurs du NTDP ou de Act | West (personnel dans le pays) connaissant suffisamment bien les ces outils EDC ont été identifiés, ils ont dispensé ce module de formation sans l'aide du personnel d'ESPEN Collect. Notez que pendant les périodes non COVID, ESPEN offre la possibilité de formations en personne dans le pays ; Cependant, comme toutes les enquêtes ont été menées pendant la pandémie de COVID, toute l'assistance ESPEN a été menée à distance.

Le personnel d'ESPEN a créé un tableau de bord spécifique à l'enquête via Metabase qui affichait la progression de la collecte de données pendant le travail sur le terrain, y compris des indicateurs pour les erreurs de données potentielles. Au cours de la collecte des données, le personnel de l'ESPEN a contacté directement le responsable des données désigné dans le pays pour l'enquête – en particulier, mais pas toujours, un membre du personnel du NTDP – pour monitorer les données et identifier tout problème. Dans le cas du Bénin et du Sénégal, le personnel de l'ESPEN a contacté à la fois le NTDP et le personnel des partenaires de mise en œuvre (c'est-à-dire FHI 360, qui fait partie de consortium de Act | West). Des corrections ont été apportées à une copie des données (stockée sur le site du tableau de bord de la métabase) afin de conserver des données d'origine sur les serveurs de collecte de données à titre de référence.

ESPEN Collect a créé un e-mail automatique pour mettre régulièrement à jour le NTDP sur les progrès sur le terrain. Ces e-mails, la fonctionnalité « pulse » de la plateforme Metabase, présentaient de nouvelles grappes à enquêter quotidiennement. Un exemple d'e-mail pulse est présenté ci-dessous, avec des noms de lieu supprimés pour respecter la confidentialité des données NTDP.

Le personnel d'ESPEN a encouragé les gestionnaires de données dans les pays à créer des groupes WhatsApp avec des équipes sur le terrain pour résoudre les erreurs et recevoir des mises à jour sur le terrain. Bien que ces groupes soient souvent utilisés pendant le travail sur le terrain, quelle que soit la plate-forme d'EDC, leur utilisation n'est pas directement observée par Act | West siège pendant ce projet pilote. Le personnel de l'ESPEN coordonnait l'examen des données et le nettoyage

des erreurs de base à la fin de l'enquête, un responsable des données du NTDP ou le personnel des partenaires de mise en œuvre agissant en leur nom ont apporté des corrections. Des erreurs ont été notées dans un tableau qui mettait en évidence les problèmes de qualité des données, tels que les résultats de la bandelette de test de filariose (FTS) sans ID de participant, les participants sans résultats finals FTS et les ID en double. Une fois la collecte des données terminée, ESPEN Collect offrait généralement aux organisateurs d'enquêtes dans les pays la possibilité de remplir automatiquement l'EPIRF de l'OMS. Cependant, la soumission de l'EPIRF par le programme national MTN ne se produit généralement qu'après une année complète d'enquêtes, et cela n'a donc pas été observé dans le cadre du projet pilote.

LIMITES OBSERVÉES D'ESPEN COLLECT :

Problèmes de gestion des versions des questionnaires et des bases de données. Au cours de l'expérience d'enquête d'un pays, l'équipe sur le terrain a découvert une correction nécessaire au questionnaire électronique après que la collecte des données a eu déjà commencé. ESPEN a actualisé le questionnaire en conséquence ; toutefois, cela a entraîné la génération d'un deuxième tableau de données sur les serveurs sdk. Le tableau de bord de la métabase et les mises à jour des messages « pulses » n'ont pas été mis à jour pour afficher les données après la correction. Quand le personnel Act | West s'est renseigné auprès d'ESPEN à ce sujet, le personnel d'ESPEN a répondu rapidement qu'il avait déjà identifié le problème en consultation avec les organisateurs du pays et qu'il avait résolu le problème en ce qui concerne la gestion des données dans le pays (mais pas le tableau de bord ou les mises à jour des messages pulses). Le tableau de bord est demeuré non fonctionnel pour le reste de l'activité de l'enquête.

Délai de création du tableau de bord : Dans un deuxième pays, il y avait un délai entre la soumission des données par les équipes et leur visualisation sur la plateforme Metabase. Le personnel d'ESPEN a corrigé le problème quelques jours après le début de l'enquête, mais cela a eu un impact temporaire sur la supervision des équipes sur le terrain pendant

les premiers jours de travail sur le terrain. (Il est important de noter que le tableau de bord ne peut pas être conçu avant la date de début de la collecte des données ; il n'est disponible qu'après que les premières données proviennent du terrain.)

Engagement limité des intervenants. ESPEN cherche intentionnellement à s'engager directement avec le NTDP, plutôt que des partenaires de la mise en œuvre (tels que Act | West), ce qui est approprié et renforce la notion de propriété du pays. Alors que les partenaires de mise en œuvre ont été engagés tout au long des étapes initiales de planification et de configuration de l'enquête, des étapes ultérieures impliquant des corrections de données, des modifications de questionnaire, un nettoyage de base et des rapports ont été entreprises avec moins d'engagement de la part des partenaires de mise en œuvre. Le Bénin a été l'exception à cette règle, le personnel chargé de la mise en œuvre s'est engagé directement avec le personnel de l'ESPEN tout au long du processus. Notez qu'il ne s'agit pas d'une limitation du système ESPEN Collect en soi ; les partenaires de mise en œuvre sont invités à participer à l'exercice EDC à la demande du NTDP, au lieu de l'ESPEN, conformément à la philosophie de l'appropriation locale de l'activité. Cependant, la moindre participation à certaines parties du processus a entravé la capacité de Act | West à observer tous les aspects du système ESPEN Collect en action, ce qui limite un peu les observations sur les résultats des projets pilotes. Les mises à jour du tableau de bord et des messages pulses, lorsqu'elles sont fonctionnelles, ont servi de mises à jour précieuses aux partenaires sur les aspects quantifiables de la progression sur le terrain (par exemple, le nombre de personnes testées, le pourcentage de sites visités) et, ce faisant, ont enrichi l'engagement des parties prenantes, mais ces fonctionnalités n'ont pas éclairé sur les mises à jour de statut plus qualitatives. (p. ex., retards causés par les climats).

Rôles et autorisations restreints. Dans deux pays, le gestionnaire de données désigné était le responsable local du suivi et de l'évaluation de Act | West. Dans les deux cas, le gestionnaire de données avait accès au tableau de bord, mais n'a

pas pu modifier le tableau de données sous-jacent pendant la collecte des données. Étant donné leur incapacité à modifier les données pendant le travail sur le terrain, les gestionnaires de données n'ont pas été en mesure de modifier les données brutes. Au lieu de cela, les gestionnaires de données ont construit une liste en cours d'exécution des corrections détectées pendant le travail sur le terrain et les ont appliquées à une copie statique et téléchargée de l'ensemble de données dans Excel une fois tous les travaux sur le terrain et les téléchargements terminés. Ceci est devenu l'ensemble de données utilisé pour la production de rapports. Bien qu'elle n'ait pas eu accès à la modification de l'ensemble de données avant la fin de la collecte de données, le personnel Act | West était en mesure d'observer les progrès via le tableau de bord et pouvait les communiquer aux équipes sur le terrain.

LE TABLEAU 2 présente un résumé des forces et des faiblesses relatives de la plateforme ESPEN Collect EDC, en soulignant les services offerts par le personnel d'ESPEN.

PILOTE ONA.IO, AVEC LE SOUTIEN DU PERSONNEL ACT | WEST

Deux pays, le Niger et le Cameroun, ont choisi d'utiliser un produit commercial d'EDC, O NA.io, pour leurs enquêtes DSA. Les questionnaires d'enquête, les fonctions sous-jacentes de l'application de collecte de données et le processus de téléchargement étaient effectivement les mêmes que ceux utilisés sur la plate-forme ESPEN Collect, ce qui n'est pas surprenant, compte tenu de la nature standardisé du contenu de l'enquête LF et de la technologie commune ; les normes sources⁴ sous-jacentes aux deux produits.

Une différence clé entre ESPEN Collect et ONA.io est que ONA.io n'inclut pas de support de service basé sur l'humain. En tant que tels, les pays qui choisissent d'utiliser cette plate-forme doivent compter sur le support technique de partenaires de mise en œuvre compétents, tels que Act | West.

4 <https://getodk.org/> Trousse de données ouvertes, consultée le 8 avril 2021

TABLEAU 2. Les forces et les défis d'ESPEN recueillent :

	Forces	Défis
Introduction d'ESPEN Collect	L'équipe ESPEN fournit une bonne introduction d'ESPEN Collect à l'équipe du pays. Ils connaissent clairement leur plate-forme.	
	ESPEN est flexible. A la demande du NTDP, la demande initiale peut être présentée par le personnel Act West dans le pays; la soumission n'a pas besoin d'être faite directement par le NTDP.	
Formation	L'équipe ESPEN partage le matériel sur l'application ESPEN et dispense la formation en personne ou à distance.	Le rôle critique du gestionnaire de données ne doit pas être rempli par les personnes qui n'ont pas initiés dans l'activité. La formation d'ESPEN pour les gestionnaires de données n'est pas suffisante à ceux qui n'ont pas d'expérience pratique préalable en gestion des données d'EDC.
Tableau de bord	Les modèles et le tableau de bord sont très instructifs.	Parfois, il y a des inexactitudes dans le tableau de bord en raison d'un tableau de données (formulaire) qui rompt les liens avec le tableau de bord.
	Les erreurs affichées sur le tableau de bord sont systématiquement corrigées (par exemple, doublons, orphelins, erreurs dans le nombre d'inscrits par village, erreurs dans le GPS, etc.)	Certaines corrections sont effectuées une fois le travail sur le terrain terminé, et il n'y a aucune possibilité de revenir sur le terrain pour des modifications.
Chronologie	L'équipe ESPEN respecte le calendrier de l'enquête (fournit des commentaires en temps opportun sur le protocole, partage des formulaires et mise à jour des formulaires).	Le calendrier de nettoyage des données après l'enquête est variable et n'est pas clairement indiqué.
Communication	L'équipe ESPEN Collect collabore fréquemment avec le personnel du pays. Ils utilisent WhatsApp pour communiquer avec l'équipe sur le terrain.	
	Le personnel d'ESPEN est très attentif et rapide à répondre.	
	Le personnel d'ESPEN est toujours disponible pour répondre aux e-mails (en particulier leur gestionnaire de données)	
Rapports de l'OMS	ESPEN Collect génère automatiquement l'EPIRF du CP après le nettoyage des données.	

Au Niger et au Cameroun, Act | West a suivi les mêmes étapes pour la planification préliminaire avec les équipes nationales qu'avec le processus ESPEN Collect. Contrairement à ESPEN Collect, le personnel Act | West siège n'a pas fourni de diaporama standard pour présenter EDC pendant la formation, mais s'est plutôt appuyé sur du personnel du pays pour diriger les modules de formation en utilisant l'expertise existante d'EDC. Toutefois, le personnel Act | West siège a offert son soutien en donnant des conseils sur le processus de collecte de données et en aidant à l'actualisation des questionnaires des trousseaux de données ouvertes (ODK) en collaboration avec le personnel du pays.

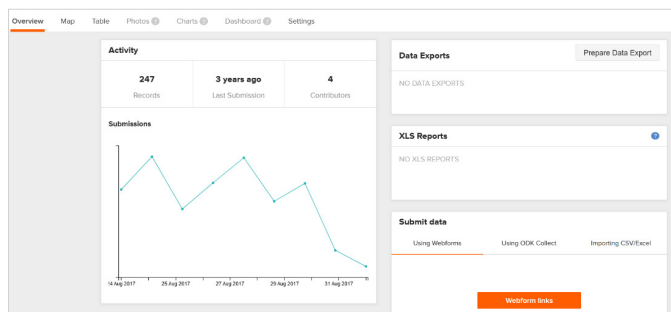
Au Cameroun, le NTDP a partagé les autorisations d'accès aux données avec le personnel Act | local et les deux parties ont monitoré les données. Au cours du travail sur le terrain, des corrections ont été apportées et discutées avec les membres de l'équipe sur le terrain au fur et à mesure que des incohérences ont été relevées. Par exemple, un intervieweur a entré le même nom de village pour deux groupes différents, ce qui a donné l'impression que l'équipe avait couvert moins de groupes que prévu; cette erreur a été corrigée par le gestionnaire de données. Il convient de noter que des restrictions (c.-à-d. des vérifications intégrées des données pour interdire les réponses illogiques) avaient été introduites lors de l'élaboration du

formulaire, ce qui a permis de réduire ou d'annuler les erreurs et les incohérences de saisie des données. Helen Keller International du Cameroun (qui fait partie d'Act | West consortium) a également rejoint un groupe WhatsApp partagé avec le personnel du NTDP pour communiquer avec les équipes sur le terrain pendant la collecte de données.

Dans le cadre des forfaits de services gratuits disponibles pour les deux pays, ONA.io a offert un tableau de bord rudimentaire « faites-le vous-même » (avec option de mise à niveau) pour les parties prenantes. Cependant, il n'était pas facile pour détecter rapidement les erreurs de données courantes telles que les ID en double, le nombre insuffisant de participants par site et les résultats des tests manquants d'informations sur les participants et les sites. En effet, le tableau de bord ONA.io affiche le nombre de réponses, mais n'affiche pas les erreurs de données clés, telles que celles citées ci-dessus, une limitation certaine de son tableau de bord. Ces erreurs ont été corrigées par la manipulation manuelle des données par le gestionnaire de données dans le pays. Enfin, sur le terrain, ONA.io system n'a pas utilisé de courriels automatisés pour tenir les parties prenantes informées de l'avancement de la collecte de données pendant le travail sur le terrain, comme ESPEN Collect l'a fait en utilisant des mises à jour par messages pulses.

Le nettoyage final des données a été effectué dans le pays à l'aide d'Excel. Il est important de noter que, contrairement à ESPEN Collect, ONA.io n'offre pas de population automatique de l'EPIRF de l'OMS.

GRAPHIQUE 3. Exemple Dashboard de O NA.io



LIMITES OBSERVÉES DE ONA.IO AVEC LE SOUTIEN ACT | WEST :

Niger ; utilisation secondaire de EDC/utilisation des papiers. Le Niger a utilisé EDC comme mécanisme secondaire pour compléter la collecte de données sur papier. Les équipes ont utilisé du papier tout au long de l'enquête et ont transféré les données à EDC au retour du terrain. La validation du questionnaire électronique (c'est-à-dire les vérifications de données intégrées pour interdire les réponses illogiques) a permis de signaler certaines erreurs de saisie de données lors du transfert du format papier vers le format électronique, mais elle n'a pas pu alerter les équipes sur le terrain pour changer de comportement ou résoudre et corriger les problèmes de données en temps réel. Les coordonnées GIS étaient les seules données enregistrées électroniquement sur le terrain. Ainsi, cette approche n'a pas tiré parti de tous les avantages d'EDC, tels que la validation des données en temps réel. Il s'agit d'une décision prise par le NTDP et il ne s'agit pas d'une limitation inhérente à la plate-forme ONA.io ou au personnel Act | West. Cela indique un manque de confiance totale dans les plates-formes EDC pour remplacer le papier par ce NTDP. Les approches hybrides ne sont pas courantes dans le projet Act | West pour les enquêtes d'EDC soutenues par ONA.io en dehors de la période pilote.

Accès limité aux données du Niger. Le NTDP du Niger a créé une base de données indépendante pour collecter des données, et distincte de celle utilisée pour mettre en place l'enquête en collaboration avec Act | West siège. Le NTDP n'a pas partagé l'accès à cette base de données indépendante avec le personnel Act | West au siège, il n'a donc pas été possible d'offrir un soutien dans la surveillance des données. Encore une fois, il ne s'agissait pas d'une limitation de ONA.io en soi, mais plutôt d'une limitation découlant des choix faits par le Programme MTN du Niger.

Comparaison de la plate-forme ESPEN Collect avec la plate-forme ONA.io

LE TABLEAU 3 présente un résumé des offres technologiques et de services des deux fournisseurs observés.

Conclusions

Les capacités technologiques du produit commercial administré par l'implémenteur ONA.io et celle d'ESPEN Collect étaient identiques en ce qui concerne les fonctions de base des plateformes EDC (c.-à-d. la collecte, l'organisation et la sécurité

des données). Les deux systèmes utilisent la même technologie ODK et, par conséquent, ont des expériences sur l'utilisation identiques sur le terrain et lors de la conception du questionnaire (en supposant que les services de soutien pour les ONA.io par le soutien Act | West). En dehors des fonctions de base, cependant, ESPEN Collect a offert un certain nombre de services centrés sur l'humain par le personnel d'ESPEN qu'ONA.io n'a pas offerts – relatifs à la formation sur la plate-forme EDC, à la revue des protocoles et des questionnaires, à la génération de tableaux de bord personnalisés, à la surveillance en direct pendant le travail sur le terrain. Pour suivre les progrès sur le terrain et détecter les erreurs, les mises à jour par courrier électronique axées sur la gestion pendant le travail sur le terrain et la population automatique de l'EPIRF de l'OMS.

TABLEAU 3. Comparaison des offres technologiques et de services.

Plateforme	ESPEN Collector	ONA.io
Support technique	Personnel ESPEN (inclus dans le cadre de la plateforme ESPEN Collect)	Acte West Siège et personnel local (non inclus dans ONA.io plate-forme)
Utilisation du stockage de données basé en ligne	Libre	De l'ONA, gratuit jusqu'à 500 soumissions / mois; 99 USD jusqu'à 5 000 soumissions/mois
Mise à disposition de smartphones	Disponible	Non disponible à moins d'être approuvé par l'USAID par le biais de Act West Budget du plan d'action
Revue du protocole	Oui	Oui (par le personnel Act West)
Tableau de bord pour la surveillance de la qualité des données	Oui	Non
Tableau de bord pour les mises à jour sur l'avancement des travaux sur le terrain	Oui	Partiel*
E-mails automatiques sur l'avancement des travaux sur le terrain	Oui	Non
Présentation de diapositives standard pour EDC dans le cadre de la formation DSA	Oui	Non
Un formateur en personne pour offrir une formation sur les EDC	Sur demande	Sur demande (et prévu par le personnel Act West)
Actualisation du questionnaire en fonction des besoins locaux	Oui	Oui (par le personnel Act West)
Assistance au suivi et à la gestion des données	Oui	Oui (par le personnel Act West)
Aide à la production de rapports	Oui	Oui (par le personnel Act West)
Auto-population de l'EPIRF	Oui	Non

* Les paquets non payant et standard d'ONA incluent des tableaux de bord rudimentaires indiquant le nombre de réponses, mais n'affichent pas les erreurs de données clés (par exemple, entrées en double, tailles de grappe incorrectes, points de données orphelins) utilisées pour la gestion des données des DSA MTN.

Les deux plateformes (ESPEN Collect et ONA.io avec soutien de Act | West) offraient une norme minimale de service qui facilitait la collecte et la surveillance de données de haute qualité. Compte tenu du coût (gratuit) et des services de personnel supplémentaires offerts par ESPEN, les NTDP africains peuvent trouver ESPEN Collect une meilleure option que ONA.io. Quelle que soit la plate-forme choisie, il convient toutefois de souligner que l'utilisation d'ESPEN Collect or ONA.io (ou de toute autre plate-forme EDC) améliore considérablement la qualité ultime des données pour les DSAs par rapport à la collecte de données traditionnelle sur papier. L'utilisation des plateformes EDC devrait donc toujours être encouragée pour la collecte de données spécifiques des maladies MTN.

Remerciements

Ce rapport est rendu possible grâce au généreux soutien du peuple américain par l'intermédiaire de l'Agence des États-Unis pour le développement international (USAID). Le contenu relève de la seule responsabilité de Act to End NTDs| West program, dirigé par FHI 360 en partenariat avec Helen Keller International, Health and Development International, Deloitte, World Vision et The AIM Initiative en vertu de l'accord de coopération n° 7200AA18CA00011 et ne reflète pas nécessairement les points de vue de l'USAID ou du gouvernement des États-Unis.